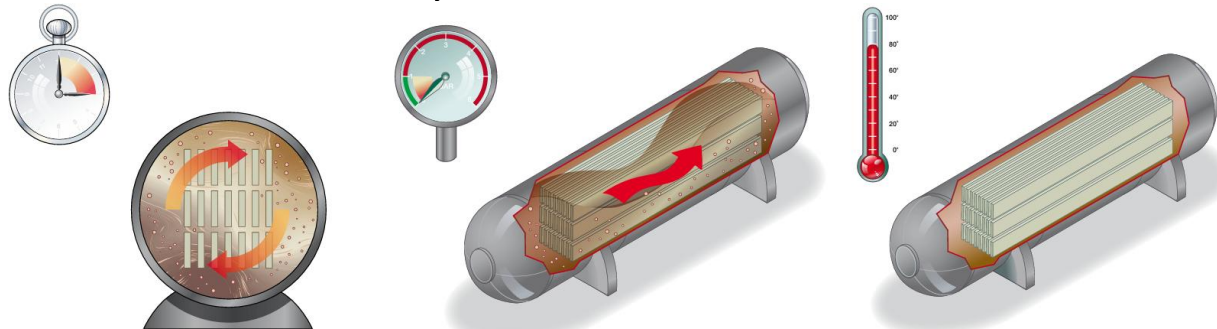


Linax | Monteringsguide Linoljeimpregnerad Panel

Linax är utvecklat för nordiskt klimat och tillverkas av nordsvensk furu av hög kvalitet. Virket genomgår en dubbel behandling för lång livslängd och ökat skydd. Först impregneras virket enligt NTR klass AB, vilket ger ett effektivt grundskydd mot röta. Därefter kokas virket i varm linolja under vakuum.



Behandlingen kapslar in träskyddet och binder det i träs struktur. Linoljan tränger flera millimeter in i ytan och djupt in i ändträet, vilket ger panelen en god fuktavvisande förmåga, hög formstabilitet och ett långvarigt skydd mot väderpåverkan.

Kulörerna Brun och Grå erhålls genom att pigment blandas i linoljan innan behandlingen, varefter olja + pigment kokas in i virket under vakuum.

Behandlingen är transparent och framhäver träs naturliga struktur, vilket ger panelen ett levande och genuint utseende. Naturliga färgvariationer kan förekomma beroende på träs uppbyggnad med kärnved, ytved och kvistar.

Linax virket torkas i linoljeprocessen och den färdiga produkten har en målfuktkvot på 16% (+/-2%)

Linax är avsett för utvändigt montering ovan mark. Produkten uppfyller kraven enligt **SS-EN 14915** och är framtagen för **användningsklass 3 enligt EN 335-1**.

För att Linax ska fungera över tid ska panelen monteras med ventilerad luftspalt enligt gällande AMA Hus. Luftspalten möjliggör snabb uttorkning efter nederbörd och är en avgörande faktor för panelens livslängd.

1. Förvaring före montering

För att bevara Linax-virkets höga kvalitet fram till monteringen ska det lagras på en torr och luftig plats utomhus. Det är viktigt att virket staplas väl upphöjt från marken så att luften kan cirkulera fritt under hela pallen.

Virket ska skyddas mot smuts, helst under tak eller i ett välventilerat utrymme. Du ska aldrig täcka Linax-virke med plast. Eftersom virket är mättat med linolja skapas en miljö där påväxt och mögel lätt bildas om fukt stängs in under tät plast.

2. Läkt

Linaxpanel monteras på läkt med centrumavstånd högst 600 mm.

Öppningar i luftspalten ska utföras så att ventilation möjliggörs, samt skadedjur inte kan ta sig in.

Stående panel:

Vid stående panel med bottenbrädor och lockbrädor uppstår ventilation genom springan mellan bottenbrädorna. Separat luftningsläkt bakom panelen krävs normalt inte.

Vid stående tät panel ska panelen monteras på en horisontell 28mm spikläkt mot stående luftningsläkt. Luftningsläkten ska ha en sådan dimension att den ensam skapar en obruten och ventilerad luftspalt om minst 25 mm mot vindskyddet. Spikläkt får inte tillgodoräknas som luftspalt.

Vid slagregnsutsatta fasader ska stående panel alltid monteras med luftningsläkt bakom panelen, oavsett paneltyp.

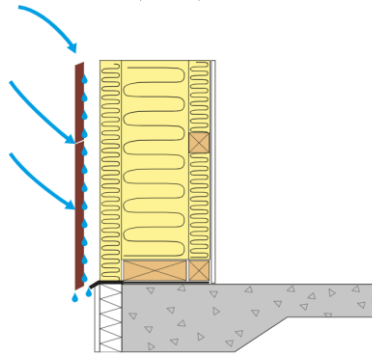
Mer information om ventilerad luftspalt beskrivs i avsnitt 3.

Liggande panel:

Panelen monteras på stående spikläkt på minst 28mm. Den stående läkten ger en naturlig obruten luftspalt bakom panelen.

3. Ventilerad luftspalt

En Linaxfasad ska alltid ha en obruten och ventilerad luftspalt mellan panel och bakomliggande konstruktion. Detta överensstämmer med Hus AMA, som anger att träfasader ska ventileras för att säkerställa en fungerande uttorkning. Luftspalten skapas med stående luftningsläkt som ger minst 25 mm utrymme mellan spikläkt och vindsskydd. Luften ska kunna röra sig fritt nerifrån och upp. Luftspalten ska fortsätta förbi fönster och dörrar utan att brytas. En korrekt luftad fasad minskar risken för fuktansamling, mögelpåväxt och missfärgning och är en förutsättning för en lång livslängd.



Bilden nedan visar en stående panel med lockbrädor, där mellanrummet mellan bottenbrädorna ger plats för ventilation. Extra luftningsläkt vid slagregnsutsatta byggnader. Notera att stående tät panel alltid skall ha luftningsläkt bakom.

Figur AMA HSD.162/2

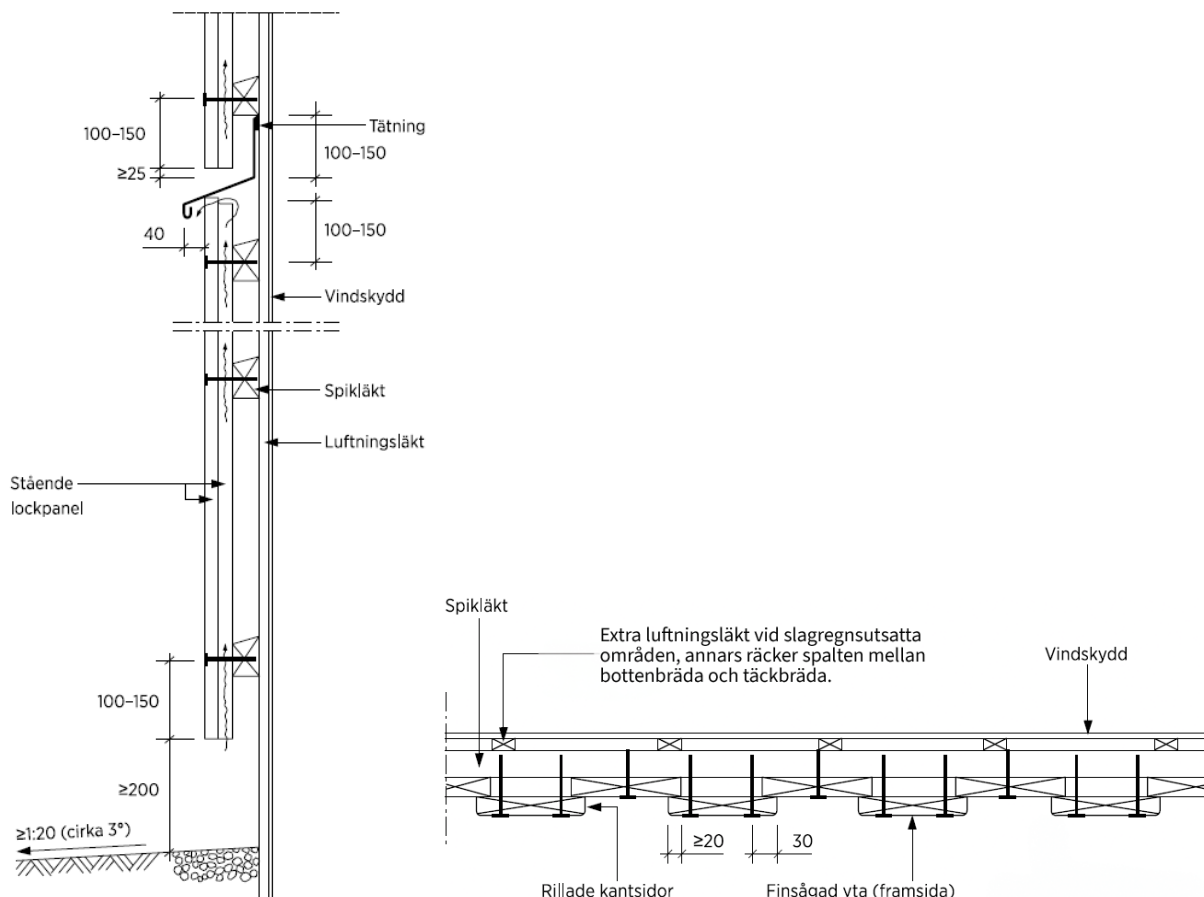


Illustration: © AB Svensk Byggtjänst

4. Infästning – skruv och spik (A2/A4)

Infästning av Linaxpanel ska utföras med rostfritt material i kvalitet A2 eller A4, beroende på miljö och exponering.

Rostfritt stål minimerar risken för korrosion samt missfärgning av panelen. I normalt utomhusklimat rekommenderas kvalitet A2. Vid kustnära lägen, kraftigt fuktbelastade miljöer eller annan aggressiv exponering ska kvalitet A4 användas.

Skruv och spik ska monteras vinkelrätt mot träytan och med huvud/skalle i nivå med panelens yta. Infästningen får inte försänkas, då detta kan skapa fuktfällor som på sikt kan leda till missfärgning eller fuktrelaterade skador.

När infästning placeras närmare än 100 mm från ändträ ska förborring alltid utföras för att minska risken för sprickbildning.

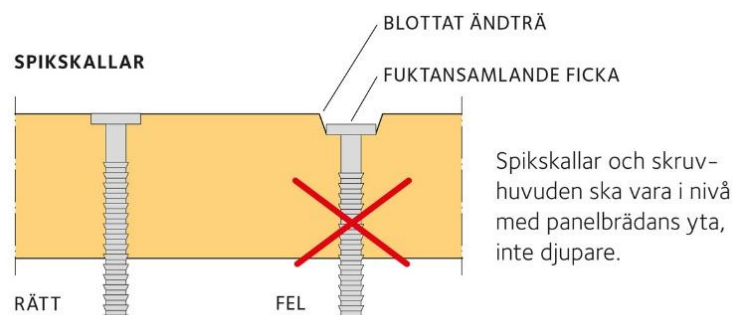
Vid maskinmontering ska arbetstrycket anpassas. Om skruv- eller spikhuvuden trots detta inte hamnar korrekt ska eventuella utstickande fästdon efterdras manuellt.

I anslutning till panelen, exempelvis vid bleck och andra plåt detaljer, ska rostfritt eller lackerat material användas för att undvika oönskad missfärgning av träytan.

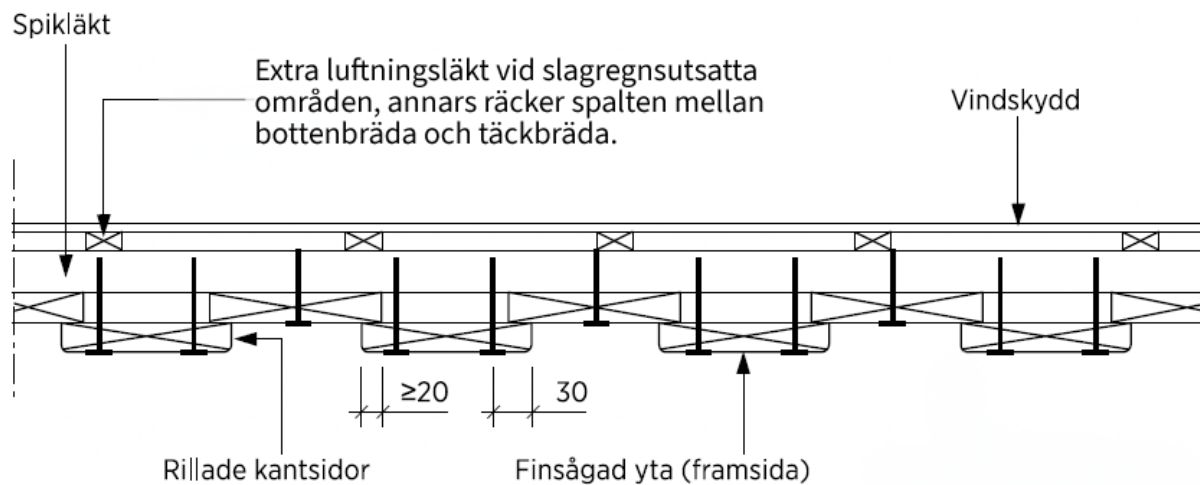
TABELL AMA HSD.16/1. TJOCKLEKAR PÅ UTVÄNDIGA PANELBRÄDOR OCH ERFORDERLIG LÄNGD PÅ FÄSTDON

Utvändig panel	Spikläkt, mm	Längd fästdon, mm	Figur AMA
22 mm bottenbräda/panelbräda	28	48	HSD.16/1
22 mm lockbräda på 22 mm bottenbräda	28	70	HSD.16/2
28 mm bottenbräda	28	55	HSD.16/3
22 mm lockbräda på 28 mm bottenbräda	28	75	HSD.16/4
22 mm bottenbräda/panelbräda	34	55	HSD.16/5
22 mm lockbräda på 22 mm bottenbräda	34	75	HSD.16/6

Illustration: © AB Svensk Byggtjänst



Infästning – Stående panel med lockbrädor -Figur AMA HSD.162/1

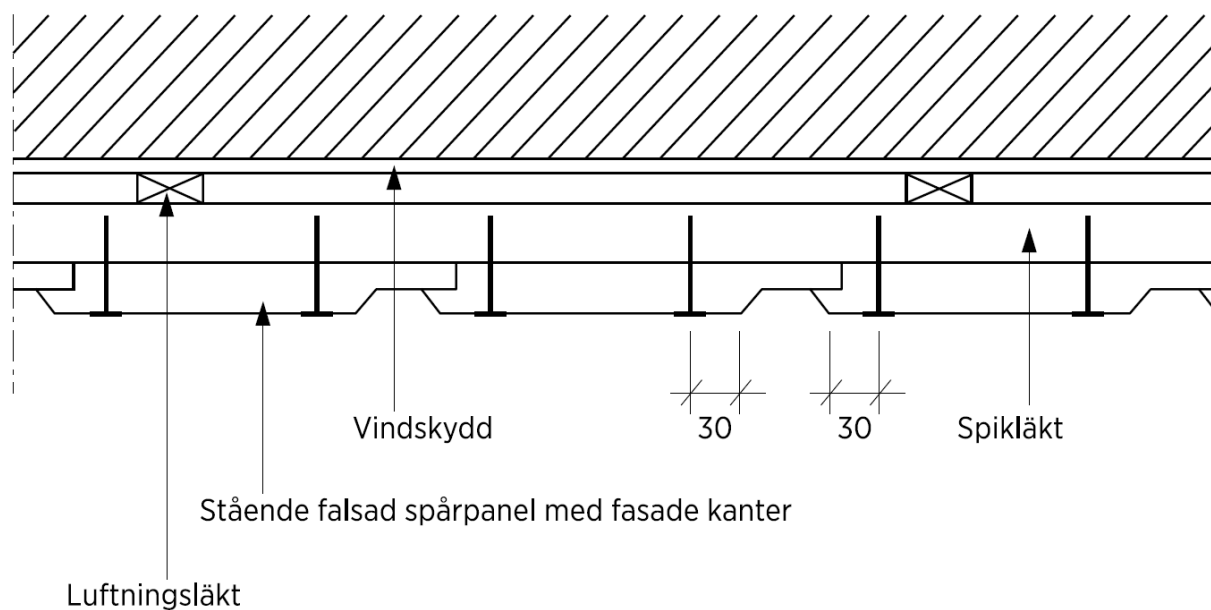


3Illustration: © AB Svensk Byggtjänst

Infästning – Stående profilerad panel – Figur AMA HSD.163/2

Panel upp till 95 mm bredd fästs med en infästning per spikläkt.

Panel med bredd 120 mm ska fästas med dubbel infästning



4Illustration: © AB Svensk Byggtjänst

Infästning – Liggande profilerad panel – Figur AMA HSD.165/1

Panel upp till 95 mm bredd fästs med en infästning per spikläkt.

Panel med bredd 120 mm ska fästas med dubbel infästning

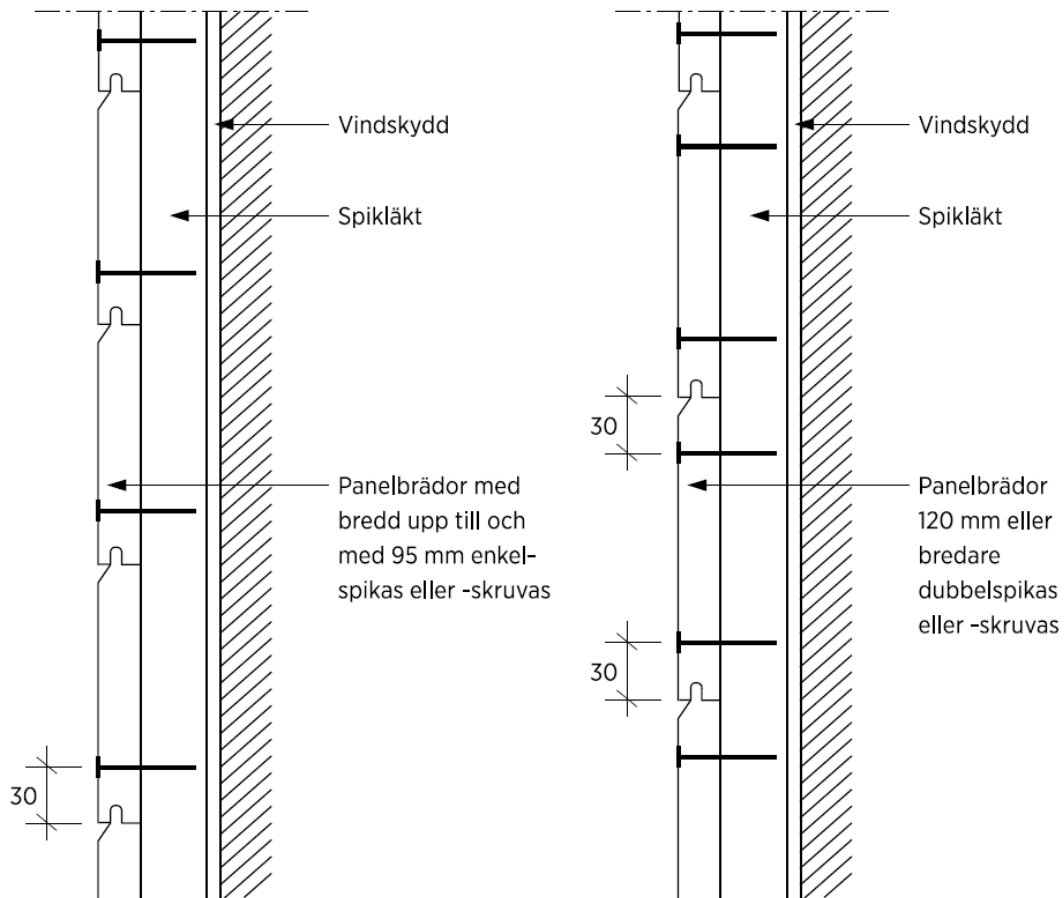


Illustration: © AB Svensk Byggtjänst

Stumskarvar stående panel– Figur AMA HSD.16/7

Stumskarvar bör i första hand undvikas genom att använda hela längder av panelbrädor. När skarvar ändå krävs ska de placeras över spikläkt och förskjutas minst 1 200 mm i sidled mellan intilliggande brädor.

Stående stumskarvar ska utföras genom kapning i 45 graders vinkel, i enlighet med Figur AMA HSD.16/7. Samtliga kapade ändrar ska behandlas med Linax linoljelasyr så att ändträet förseglas och fuktupptag minimeras.

Ändspontade panelbrädor får skarvas mellan spikläkt, men ska då förskjutas minst 1 200 mm.

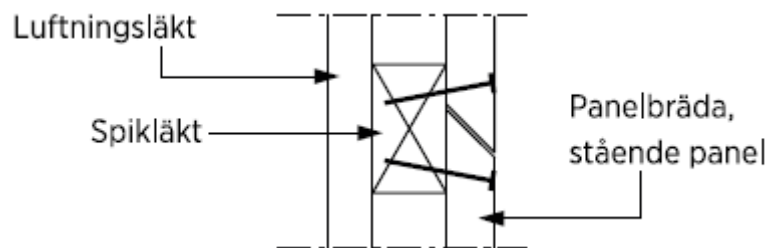


Illustration: © AB Svensk Byggtjänst

Kapning och hantering av kapsnitt

Linaxpanel kan kapas vid montering. Eftersom behandlingen inte är genomgående ska frilagt trä alltid behandlas.

Samtliga kapsnitt ska förseglas med Linax linoljelasyr. Applicera lasyren direkt på kapsnittet så att ändträet mätts. Eventuellt överskott på panelens framsida ska torkas bort.

Det fabriksbehandlade ändträet ska, där det är möjligt, placeras mot den sida som är mest väderutsatt eller nära mark. Kapade ändrar bör i första hand vändas uppåt om det finns ett skyddande takutsprång eller inåt i konstruktionen.

Längsgående klyvning innebär avsteg från garantin. Vid knutar, hörn och andra känsliga detaljer ska virket därför kläs in så att eventuell klyvning täcks.

Plåtar, hänggrännor och beslag

Vid anslutning mot plåt eller beslag bör endast rostfritt stål eller lackad plåt användas. Dessa material påverkar inte träytan. Obehandlade metaller riskerar att missfärga panelen och bör inte användas i direktkontakt med Linax.

Studsande regnvatten och markavstånd

Vid hårdgjorda markytor ska avståndet mellan färdig marknivå och fasadpanelens nedkant vara minst 300 mm.

Vid genomsläppliga markytor av grus, jord eller gräs kan avståndet vara minst 200 mm.

Kapilläreffekt

Ändträ suger åt sig mer fukt än flatsidorna. Därför är det viktigt att behandla alla kapsnitt med Linax linoljelasyr i samband med montering. Detta ger ändträet ett förstärkt skydd som minskar fuktupptag och bidrar till panelens långsiktiga funktion.

Lämna alltid ett avstånd mot horisontella plåtdetaljer för att undvika att vatten blir stående mot panelen. Ett litet mellanrum bryter kapillärkontakten och minskar risken för att fukt stannar kvar mot träytan.

Åldring av Linaxfasad

Linax Natur får med tiden en naturlig vädergrå ton. Linax Brun och Linax Grå behåller sin kulör under längre tid men påverkas även av sol, regn och övriga klimatförhållanden. Åldringens hastighet varierar beroende på väderstreck, takutsprång och omgivande vegetation. Fasaddelar under takfot eller i indragna lägen utsätts för mindre väderpåverkan och åldras därför långsammare.

För att bevara ytans funktion och omfattas av rötskyddsgarantin ska fasaden inoljas med Linax linoljelasyr minst vart tolfte år beroende på fasadens läge och utsatthet. Utfört underhåll enligt dessa intervall är en förutsättning för att den utökade produktgarantin ska gälla.

Garanti och rekommendationer

Linax levereras med 50 års rötskyddsgaranti samt 12 års garanti på form- och färgstabilitet, under förutsättning att produkten monteras och underhålls enligt dessa anvisningar.

För att garantin ska gälla ska infästning utföras med rostfri spik eller skruv. Luftning ska utföras enligt gällande AMA Hus vid tiden för montage. Kapsnitt ska behandlas enligt anvisning, och panelen får inte monteras i kontakt med mark eller annan fuktutsatt zon.

Underhåll ska utföras i angivna intervall.

Garantin förutsätter att produkten registreras.

Registrering och fullständiga garantivillkor finns på:

<https://bitus.com/sv/inspiration-traskyddsbehandlingar/linax/linax-rotskyddsgaranti/>