

A modern wooden building with a large deck and a pond at dusk. The building features a prominent overhanging roof with a wooden slat ceiling. The deck is furnished with a table and chairs. The interior is visible through large glass doors, showing a kitchen and dining area. The building is surrounded by a pond with reeds and a small lawn. The sky is a deep blue, and the scene is lit with warm interior and exterior lights.

Linax

Fassaad

LINAX.

Enamikule on tuttav tavaline surveimmutatud puit, kus puidu poorid täidetakse puidukaitsevahendiga, et muuta see vastupidavamaks ning kaitsta puitu erinevate kahjustuste ja ebasoodsate keskkonnatingimuste mõjude eest.

Linax on immutusprotsess, mille käigus astutakse samm edasi ja puit läbib kahekordse töötuse – esmalt immutatakse puitu surve all ja seejärel keedetakse vaakumis linaseemneõlis, mille käigus puidus olev vesi asendatakse linaseemneõliga. Lihtsamalt öeldes kantakse survetöödeldud puidule täiendav kaitsekiht, et tagada pikem kasutusiga ja saavutada mitmeid unikaalseid omadusi:

- vähem puidu pragunemist ja lõhenemist;
- suurem kujukindlus, mis hõlbustab paigaldust;
- pikem hooldusvälp ja lihtsam hooldus
- suurepärase kaitse mädaniku vastu
- pikaajalisus.



LINAX FASSAADIVIIMISTLUS.

Valides *Linax* voodrilauad, saad soodsa hinnaga nautida kaunilt viimistletud fassaadi ehtsa puidu tundega!

Linax voodrilauad on saadaval halli, pruuni või naturaalselt puidu tooni. *Linax Brown* ja *Linax Grey* toonitud laudis on hea värvikindlusega, samas kui valida *Linax Natural* viimistlus, omandab fassaad aja jooksul ilusa halli tooni.

Linax on keskkonnasõbralik ja säästlik puit, mis oma väga heade niiskust tõrjuvate omaduste tõttu sobib eriti hästi kasutamiseks ekstreemsetes keskkonnatingimustes. *Linax* voodrilauad on koheselt paigaldusvalmis, hea kujukindlusega ja nõuavad vähem hooldust.

Valides *Linaxi*, saate keskkonnasõbraliku toote sertifitseeritud Rootsi toorainest.

Õigesti paigaldatuna on *Linax* voodrilauadel pikk kasutusiga ja kuni 50-aastane kaitse mädaniku vastu. Toote pika ja kvaliteetse eluea tagamiseks järgige paigaldusjuhendis toodud soovitusi.

Linax tootekirjeldused, tehnilised joonised ning kasutus- ja hooldusjuhendid on digitaalsel kujul kättesaadavad aadressil www.bitus.ee.



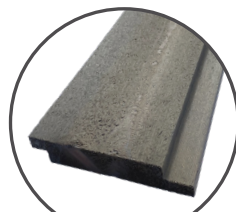
www.bitus.ee



LINAX
BROWN



LINAX
NATURAL



LINAX
GREY

STANDARD TOOTEVALIK.

PROFIIL:
22x70 mm



PROFIIL:
22x95 mm



PROFIIL:
22x145 mm



PROFIIL:
22x120 mm Sparpanel



PROFIIL:
22x145 mm Sparpanel



PROFIIL:
19x148 mm Dubbelfals Gammal



PROFIIL:
22x145 mm Enkelfasspont



KINNITAMINE.

Oluline on valida õige pikkusega naelad/kruvid, et need ei läbistaks voodri all olevat tuuletõkke kihti.

Kinnitamiseks kasutage **A2** või **A4** klassi roostevabast terasest kruvisid või naelu, korrosioonikaitse klassiga **C4** või **C5**. Kinnitusvahendi kinnitussügavuse kontrollimiseks viimistluspinnas soovitame kinnitusvahendite paigaldamiseks kasutada haamrit või elektrilist kruvikeerajat. Voodrilaudu naelapüstoliga naelutades võivad naelapead sattuda liiga sügavale läbi laua pinna ja põhjustada niiskuse tungimise puidu haavatavasse kihti. Naelapüstoli kasutamisel soovitame reguleerida selle võimsust selliselt, et naelapea ei oleks lõpuni sisse löödud, ning reguleerida naela sügavust lüües naelad üle käsahaamriga.

Kõik naela- ja kruvipead ning löikepinnad tuleb katta õhukese *Linax* linaõli kihiga tagamaks kaitse niiskuse tungimise eest puidu pinda.

Kruvi / Nael (mm)	Roovi mõõt (mm)	Kinnitusvahendite klass	Kinnituse samm (mm)	Kulu (tk./m ²)
Kruvi 4,8x48	28 x 45	Roostevaba teras (A2 või A4)*	600	~35
Kruvi 4,8x55	45 x 45	Roostevaba teras (A2 või A4)*	600	~35
Nael 2,8x48	28 x 45	Roostevaba teras (A2 või A4)*	600	~35
Nael 2,8x55	45 x 45	Roostevaba teras (A2 või A4)*	600	~35

*Korrosioonikaitse klass C4

ETTEVALMISTUS.

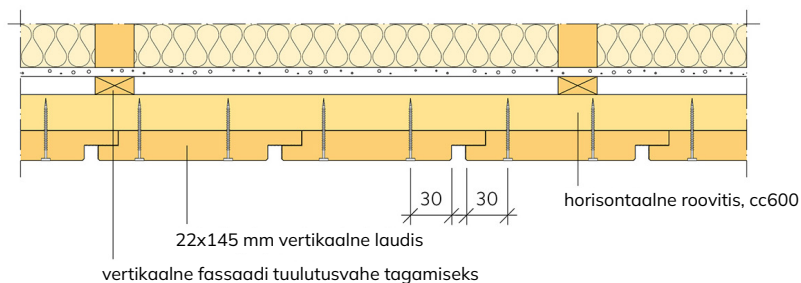
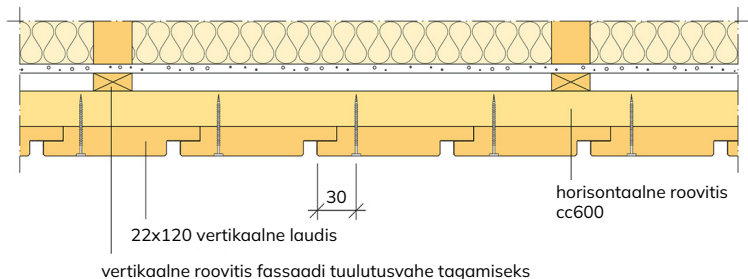
Fassaadikatte pika kasutusea tagamiseks on vajalik korralik paigaldus. Voodrilauad tuleb paigaldada täielikult vertikaalselt / horisontaalselt.

Tuulutusahe voodrilaua taga peab olema vähemalt 25 mm. Kontrollida, et akende, uste ja aknalaudade ümber oleks laudise kinnitamiseks tagatud piisav toetus.

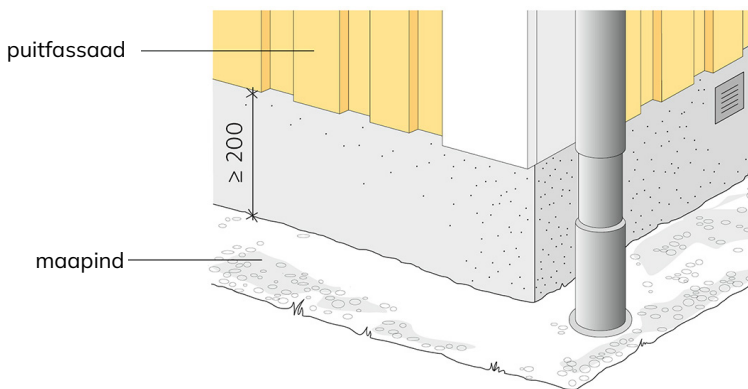
Roovid kinnitada sammuga 600 mm. Aluskonstruktsioonis kasutatavate roovide soovitatavad mõõtmed on 28x45 mm või 45x45 mm.

PAIGALDUS - VERTIKAALNE LAUDIS.

Vertikaalselt paigaldatavad *Linax* voodrilauad laiusega kuni 120 mm on lubatud kinnitada ühe kruvi või naelaga kinnitusrea kohta, 145 mm laiused ja laiemad voodrilauad tuleb kinnitada kahe kruvi või naelaga kinnitusrea kohta. Roovitis paigaldada voodrilaua alla 600 mm sammuga.

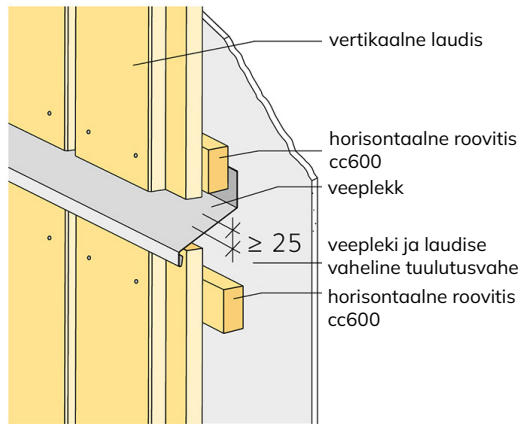


Linax voodrilaua alumise serva ja maapinna vahele tuleb jätta vähemalt 200 mm. Laudade otsad kinnitada kahe kruvi / naelaga 100-150 mm laua otsast/ühenduskohtadest. Aukude eelpuurimine aitab vähendada pragude tekkimise ohtu. Kaitsmaks puitu deformeerumise, niiskuse kogunemise ning mädaniku tekke eest, tuleb voodrilaudade otsad lõigata 15° kaldenurga all ning lõikepindasid töödelda *Linax* õliga.

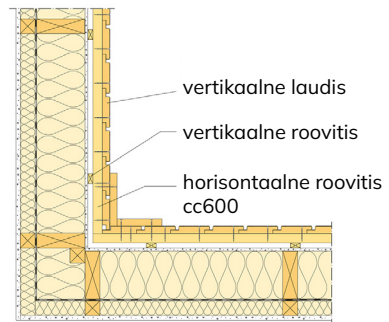
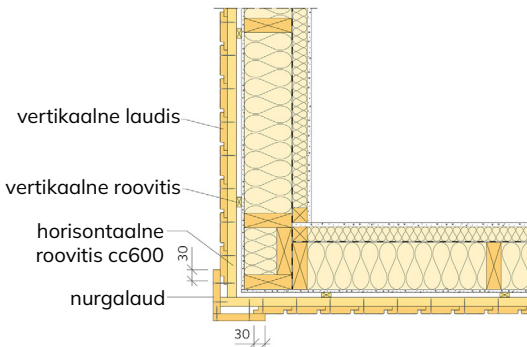


Vertikaalse laudise paigaldamisel tuleks vältida laudade vertikaalühendusi. Laudade vertikaalse jätkamise vältimiseks soovitame laudade pikkuse valimisel arvestada fassaadi kõrgusega. Juhul, kui laudist on vaja fassaadil vertikaalsuunas jätkata, tuleb laudise jätkukoht eraldada veeplekiga. Vertikaalsete vuukide teostamisel jälgige 15° kaldnurga põhimõtet ja katke lõikepinnad *Linax* linaõli kihiga.

Laudise kinnitamiseks mõeldud roovid tuleks paigaldada selliselt, et kinnituse kaugus laua otsast oleks 100-150mm. Veepleki ja fassaadilaua vahe peab olema vähemalt 25mm, et tagada fassaadile piisav tuulutus.

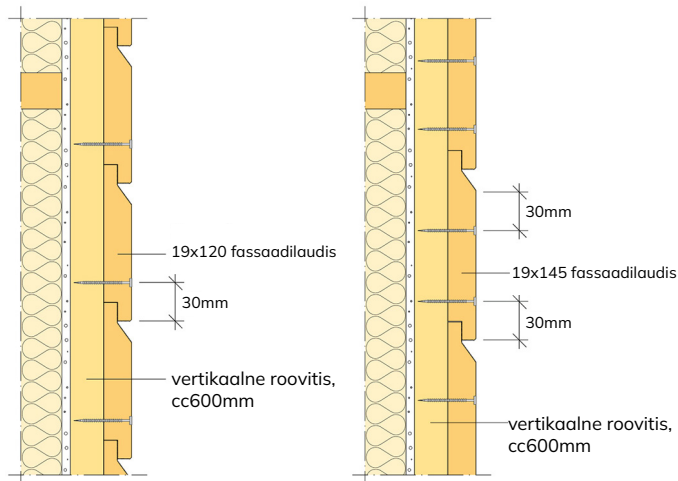


VÄLIS- JA SISENURGAD.

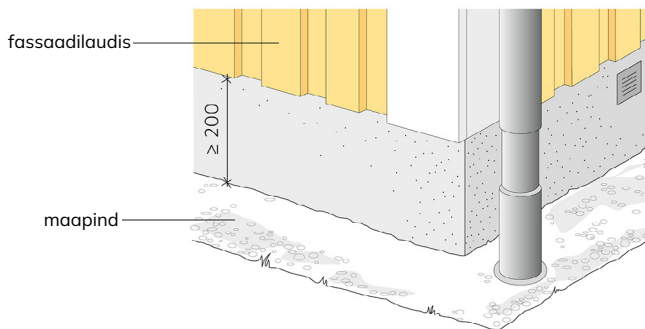


PAIGALDUS - HORISONTAALNE LAUDIS.

Horisontaalselt paigaldatavad *Linax* voodrilauad laiusega kuni 120 mm on lubatud kinnitada ühe kruvi või naelaga kinnitusrea kohta, 145 mm laiused ja laiemad voodrilauad tuleb kinnitada kahe kruvi või naelaga kinnitusrea kohta. Roovitis paigaldada voodrilaua alla 600 mm sammuga.



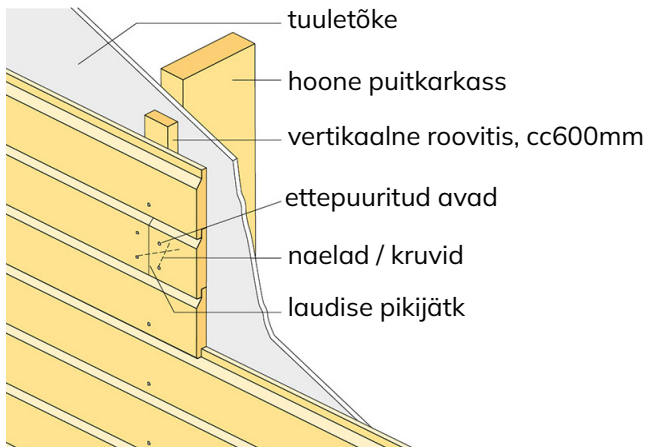
Linax voodrilaua alumise serva ja maapinna vahele tuleb jätta vähemalt 200 mm. Laudade otsad kinnitada kahe kruvi / naelaga 100-150 mm laua otsast / ühenduskohtadest. Aukude eelpuurimine aitab vähendada pragude tekkimise ohtu.



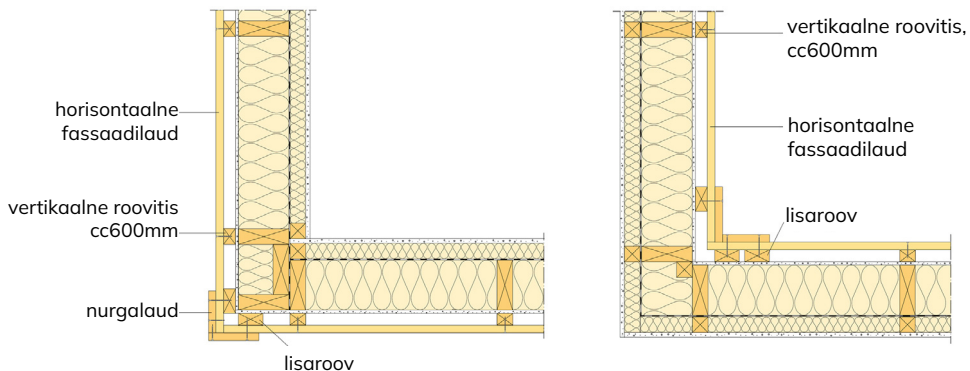
Kaitsmaks puitu deformeerumise, niiskuse kogunemise ning mädaniku tekke eest, soovitame ka horisontaalselt paigaldatud laudisel alumise rea voodrilaua alumise serva lõigata 15° kaldenurga all ning lõikepindasid töödelda *Linax* õliga.

Horizontaalsed laud ühendatakse pikisuunas vertikaalsete roovide kohal, paigaldades laud tihedalt üksteise vastu. Laudade ühenduskohta soovitame paigaldada laiema roovi, näiteks 28x70 mm.

Kui fassaadile tekib paigaldusel mitu jätkukohta, soovitame need nihutada üksteisest vähemalt 3m kaugusele. Kinnitage ühenduskohas laud kahe kruvi/naelaga ning jaotage vuugid ühtlaselt üle kogu fassaadi pinna.



VÄLIS- JA SISENURGAD.



LINAX ÕLID.

Igasugune puit vajab hooldet, sealhulgas *Bitus Linax*. *Linax* töötlustega puit on aga palju kvaliteetsem ja vajab vähem hooldust kui tava- või surveimmutatud puit. Aja jooksul võib puidu väliskihis olev õli ilmastiku mõjul siiski maha kuluda ja nagu ka muu värvitud puidu puhul, tuhmuvad aja jooksul ka värvipigmentid.

Linax linaseemneõli on ette nähtud *Linax* voodri- ja terrassilaudade töötlemiseks ja hooldamiseks. See on saadaval 1 l ja 5 l pakendites.

Kulu

Höövelpind 6-8 m²/l
Saepind 4-6 m²/l

Linax Natural on naturaalselt tooni õli, millele pole lisatud täiendavaid värvipigmente. Sellega töödeldud laudad säilitavad oma loomuliku tooni ka peale esmast õlitöötlust. Olenevalt asukohtast ja keskkonnamõjudest omandavad *Linax Natural* laudad 5-10 aasta jooksul loomuliku hõbehalli tooni.

Linax Brown ja *Linax Grey* õlidele on lisatud vastavalt pruuni või halli värvipigmenti. *Linax Brown* ja *Linax Grey* toonitud laudade värvi säilitamiseks või uuendamiseks on soovitatav neid töödelda terrasside puhul iga 5-6 aasta tagant ning fassaadide puhul iga 12 aasta tagant või vastavalt vajadusele.



KASUTAMINE.

Enne kasutamist

Enne *Linax* õliga hoolduse teostamist tuleb puidu pind korralikult puhastada ja kuivatada. Puidu maksimaalne niiskusesisaldus enne *Linax* õli pealekandmist ei tohi olla suurem kui 20%.

Puidu pinnale tekkinud vaigutaskud tuleks terava noaga maha kraapida. Kõik värvimuutused või hallitus tuleb enne *Linax* linaseemneõli pealekandmist maha pesta.

Puhastamine

Ärge kasutage puhastamiseks survepesurit, kuna see võib pealiskihis oleva õli maha pesta ja kahjustada puidu pinda.

Bitus soovitab terrassi puhastamiseks kasutada tavalist aiavoolikut ja loputada pinda leige veega. Vajadusel võib puhastamiseks kasutada pehmeid majapidamises kasutatavaid puhastusvahendeid, mis ei sisalda valgendit.

Õlitamine

Kui lauad on puhtad ja kuivad, kantakse linaseemneõli pehmete harjastega pintslil abil puidule.

Linax linaseemneõli tuleb enne kasutamist pakendis korralikult läbi segada. Õli kuivamisega on 24 tundi alates pealekandmisest.

Säilitamine

Linax õlisid tuleb hoida jahedas ja ventileeritavas kohas, soovitatavalt temperatuuril üle 5 °C. Kaitsta toodet läbikülmumise eest!

Tähelepanu! Hoolduseks kasutatud lappidel on isesüttimisoht. Lapid või pintslid tuleb pärast kasutamist isesüttimise vältimiseks veega loputada.



BITUS LATVIA SIA

75-5/6 LACPLESA TĀNAV | RIIA | LV-1011 | LĀTI

TEL: +371 22 008 885

MAIL: INFO@BITUS.EE

WEB: WWW.BITUS.EE